

**О. В. Кобець,**

кандидат сільськогосподарських наук,
доцент кафедри садово-паркового господарства,
Хортицька національна навчально-реабілітаційна академія
(м. Запоріжжя, Україна)
E-mail: kobets1oks@gmail.com

ПЛАНУВАЛЬНІ ОСОБЛИВОСТІ ДИЗАЙНУ ДАЧНИХ ДІЛЯНОК У М. ЗАПОРІЖЖЯ

Стаття присвячена визначенню характерних особливостей садового дизайну в оформленні дачних ділянок у м. Запоріжжя. Аналіз планування дачних ділянок по вул. Дніпровська, вул. Каштанова, вул. Ленська, вул. Каховська, вул. Ювілейна показав, що їх функціональне проектування схоже, тому у роботі висвітлено котеджний сад по вул. Ювілейній 19, м. Запоріжжя.

Останнім часом планування території дачних ділянок набуває характерних рис і ознак, властивих так званим «котеджним садам» – садам для дозвілля і користі одночасно. Тому виникає необхідність виділити особливості оформлення таких садів для наступного використання у діяльності ландшафтного дизайнера.

Досліджувана дачна ділянка неправильної витягнутої форми площею 1000 м² (50 x 20 м), орієнтована зі сходу на захід. Видовжена форма ділянки визначає необхідність розпланування території на кілька функціональних фрагментів прямокутної форми. Житловий будинок розташований у глибині ділянки, тому обов'язкова центральна доріжка умовно поділяє сад на дві половини. Щоб оптично розширити ділянку, передбачено надати доріжці легкої звивистості. Уздовж доріжки чергуватимуться функціональні зони котеджного саду. Відповідно до технічного завдання на ділянці передбачено майданчик для паркування автомобілів, вольєр для собаки, басейн, три різні зони відпочинку («альтанка», «пергола», «намет»), сад, ягідник, город, господарчі споруди для свійських тварин і птиці. Характерними рисами планування дачних ділянок на прикладі обстеженого зразка можна вважати комбінування функціональних зон з утилітарним призначенням, якими користувалися здавна, і декоративних куточків, потреба в яких виникла нещодавно і набирає популярності. Обов'язковою є наявність наступних функціональних зон: рекреаційних куточків; плодового саду, городу, споруд для свійських тварин, паркування для автомобілів. Асортимент рослинності для саду підбирається з аборигенних видів, добре адаптованих до кліматичних і ґрунтових умов Півдня України з обмеженим залученням акліматизованих, перевірених часом інтродуцентів. З садово-паркового обладнання пропонуються альтанки, намети, перголи, гойдалки, барбекю, шпалери для витких рослин, декоративні водойми тощо. Загальне планування і розміщення функціональних зон на дослідженій ділянці наближений до регулярного стилю.

Ключові слова: ландшафтний дизайн, озеленення дачних ділянок, котеджний сад, функціональне зонування території, зона відпочинку.

O. V. Kobets

PhD of Agricultural Sciences,
Associate Professor at the Gardening Department,
Khortytsia National Training and Rehabilitation Academy (Zaporizhzhia, Ukraine)
E-mail: kobets1oks@gmail.com

PLANNING FEATURES OF THE COUNTRY PLOTS DESIGN IN THE ZAPORIZHZHIA CITY

The article is devoted to the characteristic features definition of country plots landscaping in the city of Zaporizhzhia. Analysis of the planning of country plots on the str. Dniprovskaya, str. Kashtanovaya, str. Lenskaya, str. Kakhovskaya, str. Yuvileynaya showed that their functional design is similar, that's why the article describes a cottage garden at Yuvileynaya str., 19, Zaporizhzhia.

Recently, the planning of the country plots territory acquires especial features as characteristic of the so-called "cottage gardens" – gardens for leisure and benefit at the same time. Therefore, there is a need to highlight of the design features of such gardens for further use in the landscape designer's work.

The researched country plot has irregular elongated shape with an area of 1000 m² (50 x 20 m), oriented from east to west. The territory may be laid out for several functional fragments with approximately square shape due to the elongated plot shape. The central path, that leading to the residential building divides the plot into two parts. In order to optically expand the area, it is planned to give the path a slight winding. Functional zones of the cottage garden will have located along the path. At the request of the owners, there is a parking area for cars, a dog enclosure, a swimming pool, three different recreation areas

("Alcove", "Pergola", "Pavilion"), a fruit garden, a berry garden, a vegetable garden, farm buildings for domestic animals and poultry. Characteristic features of the planning of country plots on the example of the examined sample can be considered the combination of functional zones with utilitarian purpose, which have been used since ancient times, and decorative corners, the need for which arose recently and is gaining popularity. It is mandatory to have the following functional areas: recreational areas; orchard, vegetable garden, facilities for domestic animals, parking for cars. The plant assortment for the garden is selected from native species well adapted to the climatic and soil conditions of Southern Ukraine with limited involvement of acclimatized, time-tested introducers. Gazebos, tents, pergolas, swings, barbecues, trellises for creeping plants, decorative ponds, etc. are used as garden and park equipment. The general planning and placement of functional zones on the investigated plot tends towards a regular style.

Key words: landscape design, country plots landscaping, cottage garden, territorial functional zoning, recreation area.

Постановка проблеми. Нещодавно дачна ділянка, яку мала майже кожна українська родина, слугувала виключно для вирощування овочів, плодів, ягід і навіть картоплі. Складні економічні часи 90-х – початку 2000 років змушували міське населення самостійно вирощувати собі продукти споживання. Останнім часом суто утилітарна спрямованість використання дачних ділянок поступово втрачає своє значення, і дача, крім забезпечення власників свіжими овочами і фруктами, набуває функції зони відпочинку, релаксу, куточки для приємного проведення вільного часу. Тому і планування території дачних ділянок змінюється, набуває характерних рис і ознак, властивих так званим «котеджним садам» – садам для дозвілля і користі одночасно. Таким чином, виникає необхідність виділити особливості оформлення таких садів для наступного використання у діяльності ландшафтного дизайнера.

Аналіз останніх досліджень та публікацій. Класичний «котеджний сад» з'явився в Англії наприкінці XIX сторіччя. Фактично, котеджний стиль – це сучасне переосмислення та ідеалізована версія садка з городом біля невеликого будинку. У такому саду сучасну акуратність надають навіть грядкам, роблячи ставку на практичність і естетику [6]. Котеджний стиль, комбінуючи риси класичного пейзажного та сучасного дизайну, увібрав у себе найяскравіші рішення, що дозволяють створювати сади «як на картинці». На практиці котеджний сад – це ідеалізований ландшафт, що відкриває можливості для імпровізацій, з яскравими ущільненими посадками, вільним простором і затишною атмосферою барвистої досконалості [8]. У котеджному стилі є три елементи, які залишаються незмінними з часів виникнення цього спрямування в оформленні садів [7, 9]:

Вільна (або плоска) площа – відкритий простір центральної частини саду, який традиційно заповнюють лише газоном. Великого розміру газони, що дають відчуття ошатності та свободи – основа саду, його головний елемент, який обіграють і підкреслюють оточенням.

Міксбордери, пейзажні квітники та окремі «острівці» рослин. Рослинами оточують будинок і вхід на ділянку, ніби створюючи привітну яскраву картину для незабутнього першого враження.

Декоративний город та плодовий сад у котеджному стилі також є обов'язковими. У таких проектах навіть грядки оформляють як

квітники, що є і корисним, і актуальним. Декоративний город можна розмістити і біля будинку, і в дальньому кутку саду, і розбити його на кілька частин, розкиданих ділянкою. Плодові дерева найчастіше висаджують у міксбордер або використовують як солітерні декоративні рослини, але іноді висаджують у строгому «шаховому» порядку в одному з кутів ділянки у поєднанні з грядками-клумбами.

Ознайомившись з публікаціями українських фахівців з благоустрою та озеленення за останні роки [1, с. 65-67; 2, с. 14-18; 3, с. 37-39; 4, с. 40-42; 5, с. 69-70], можна дійти висновку, що вище вказані ландшафтні елементи, властиві традиційним котеджним садам, з успіхом знаходять своє місце в оформленні приватних присадибних і дачних ділянок і в Україні.

Метою статті є визначення характерних особливостей садового дизайну в оформленні дачних ділянок у м. Запоріжжя на прикладі проектного рішення садової ділянки за адресою вул. Ювілейна, 19, м. Запоріжжя.

Методика дослідження: дослідження проводилося на основі вивчення і аналізу генерального плану благоустрою та озеленення обраної дачної ділянки.

Основні результати дослідження. На попередньому етапі дослідження були обстежені кілька дачних ділянок по вул. Дніпровська, вул. Каштанова, вул. Ленська, вул. Каховська, вул. Ювілейна і було встановлено, що їх функціональне проектування схоже, тому у роботі висвітлено котеджний сад по вул. Ювілейній, б. 19. Це дачна ділянка неправильної витягнутої форми площею 1000 м² (50 x 20 м), орієнтована зі сходу на захід. Вхід на ділянку з боку вулиці Ювілейна. Видовжена форма ділянки примушує дизайнера передбачити розпланування території на кілька функціональних фрагментів прямокутної форми, тому можна сказати, що стилістика саду наближена до регулярності у плануванні.

Оскільки житловий будинок розташований у глибині ділянки, то прийнято рішення влаштувати центральну доріжку, яка б направляла відвідувачів до будинку і розділила сад на дві частини. Подібний прийом дасть змогу не втратити візуально площу на ділянці і створить затишок під час прогулянки доріжкою. Щоб оптично розширити ділянку, передбачено надати доріжці легкої звивистості, м'яких вигинів. Уздовж доріжки чергуватимуться функціональні зони котеджного саду. Відповідно до технічного завдання на ділянці пропонується влаштувати майданчик

для паркування автомобілів (36 м²), вольєр для собаки (12 м²), басейн (16 м²), 3 різних зони відпочинку («Альтанка – 50 м², «Пергола» – 28 м², «Намет» – 96 м²), сад (260 м²), ягідник (200 м²), город (210 м²), господарчі споруди для свійських тварин і птиці (72 м²).

Праворуч від центрального входу на ділянку пропонується розмістити паркування для автомобілів і вольєр для собаки. Від першої зони відпочинку, яка розташовуватиметься від входу з лівого боку, паркінг відокремить щільний живопліт з широкогілочкою східного «*Augea nana*» (*Platycladus orientalis* (L.) Franco)). Замаскувати паркінг та вольєру збоку доріжки допоможе рокарій з ретельно підібраних хвойних та ґрунтопокривних квітучих рослин.

Перша зона відпочинку «Альтанка» – розташовуватиметься у лівому куті ділянки. Альтанку пропонується виконати з дерева. Оформленням для неї слугуватимуть виткі троянди у поєднанні з лавандою вузьколистою (*Lavandula angustifolia* Mill.). Цю зону від зовнішніх парканів відокремить міксбордер з гарноквітучих чагарників (гортензії волотистої (*Hydrangea paniculata* Siebold)), злаків (міскантусу китайського «*Zebrinus*» (*Miscanthus sinensis* Andersson)) та трав'янистих багаторічників (седуму видного (*Hylotelephium spectabile* (Bureau) H. Ohba), флоксу волотистого (*Phlox paniculata* L.), дельфінію багаторічного (*Delphinium elatum* L.), першоцвіту весняного (*Primula veris* L.), та ін.) і вільно ростучий живопліт з високих декоративно-листяних і квітучих чагарників. Біля альтанки проектом передбачено розташування декоративного городу, розпланованому у вигляді класичних прямокутних грядок, за якими легко доглядати. Ще одна частина городу запроєктована біля господарчих споруд, розташованих у глибині ділянки (рис. 1. План благоустрою та озеленення).

З метою забезпечення рослин на ділянці водою, передбачено влаштування артезіанської свердловини і монтаж системи автоматичного поливу.

Ще одна функціональна зона утилітарного призначення – плодовий і ягідний сад, основна частина якого зосереджена праворуч від доріжки у центральній частині ділянки. Тут проектується висадити плодові дерева – абрикос звичайний (*Prunus armeniaca* L.), вишню звичайну (*Prunus cerasus* L.), черешню звичайну (*Prunus avium* (L.) L.), яблуню домашню (*Malus domestica* Borkh.), грушу звичайну (*Pyrus communis* L.). Інші плодові рослини – сливи домашні (*Prunus domestica* L.), персики звичайні (*Prunus persica* (L.) Batsch), аличу (*Prunus cerasifera* Ehrh.), планується розташувати у вигляді рядових посадок між зоною відпочинку «Намет» і городом з одного боку, і малинником з другого боку, а також між малинником і городом біля господарчих споруд.

Рядові посадки ягідних чагарників та виноградник відокремлять плодовий сад від третьої зони відпочинку – «Перголи», яка являтиме

собою газон із встановленою під великим деревом горіха волоського (*Juglans regia* L.) перголою, обсадженою вістерією китайською (*Wisteria sinensis* (Sims) Sweet). Декоративним акцентом на газоні стане квітник з декоративних трав і багаторічників – міскантусу китайського, пенісетуму лисохвостого (*Pennisetum alopecuroides* var. *viridescens* (Miq.) Ohwi), колосняку піщаного (*Leymus arenarius* (L.) Hochst.), очеретянки звичайної (*Phalaris arundinacea* L.), седуму видного і їдкового (*Sedum acre* L.), костриці сизої (*Festuca cinerea* Vill.). Прозорі шпалери з ломиносом гібридним «Ernest Markham» (*Clematis florida* Thunb.) відокремлять цю зону від поглядів з боку будинку.

Головною зоною для релаксу стане куточок під наметом, біля якої запроєктовано влаштувати декоративну водойму-ставочок, оформлену у природному стилі натуральним каменем і галькою у поєднанні з класичними прибережними рослинами. Для активного відпочинку пропонується створити водну споруду для купання і плавання.

Технічними умовами передбачається облаштувати басейн уздовж лівого паркану, у тіні плодкових дерев. Таке розташування потребуватиме додаткового захисту від опалого листя, проте зменшить витрати на боротьбу з зеленими водоростями, які бурхливо розмножуються за умови відкритого освітлення басейну.

Особливістю даного проекту є створення місць для утримання свійських тварин і птиці. Таке місце повинне знаходитись подалі від зон відпочинку і від будинку. Для «міні-ферми» знайшлося місце поряд з господарчою будівлею (окремо розташованою коморою поряд з будинком).

Висновки. Таким чином, можна виділити наступні характерні риси оформлення дачних ділянок:

1. Планування дачних ділянок має подвійне спрямування – утилітарне, яке збереглося з минулих часів користування дачними ділянками і декоративне, яке виникло нещодавно і набирає все більшого значення.

2. Обов'язковою є наявність кількох функціональних зон: декоративних зон для відпочинку, дорожньо-стежкової мережі, плодового саду, городу, паркування для автомобілів і споруд для утримання свійських тварин.

3. Асортимент рослинності підбирається з місцевих, добре адаптованих до кліматичних і ґрунтових умов Півдня України з обмеженим використанням акліматизованих, перевірених часом інтродуцентів.

4. З садово-паркового обладнання використовуються альтанки, намети, перголи, гойдалки, барбекю, шпалери для витких рослин, декоративна водойма та басейн.

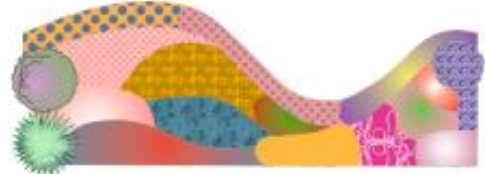
5. Загальне планування і розміщення функціональних зон виходить з призначення ділянки і зручності користування нею.

ПЛАН БЛАГОУСТРОЮ ТА ОЗЕЛЕНЕННЯ

М 1:100



СХЕМА КВІТНИКА



ЕКСПЛІКАЦІЯ КВІТНИКА

№ з/п	Найменування	Позначення
1	Місцеві японський "Зебрусу" <i>Miscanthus sinensis Anderson</i>	
2	Гігровісія мітосоміа «Vanille Fraises» <i>Hydrocotyle sachalinensis H. Lev.</i>	
3	Флокс волотистий <i>Phlox paniculata L.</i>	
4	Алістри японсько-німецька «Blue Gem» <i>Aster soot-belgei L.</i>	
5	Діантус перламутровий «Tulcan blue» <i>Caryophyllus persicifolia L.</i>	
6	Хризантема корейська «Орфей» <i>Chrysanthemum coreanum (H. Lev. & Vaniet) Nakai</i>	
7	Хризантема корейська паронайова «Scarlet Sailors» <i>Chrysanthemum coreanum (H. Lev. & Vaniet) Nakai</i>	
8	Дельфіній гібридний «Атлантис» <i>Delphinium roseorum L.</i> -Паронайова пестична <i>Prinsesje witte L.</i>	
9	Польова Грелла «Аеліс» <i>Polygala gregei Regel</i> + Діантус перламутровий <i>Caryophyllus persicifolia L.</i>	
10	Імпатерис "Red Baron" <i>Impatiens cylindrica (L.) Maxim.</i>	
11	Лілія біла, сорту <i>Lilium candidum L. (Asiatic hybrid)</i>	
12	Лілія японська «Cobalt» <i>Lilium japonicum (L.) Willd.</i>	
13	Алістри японсько-німецька «Starry» <i>Aster soot-belgei L.</i>	
14	Боквіца курчавою «Смарту» <i>Bokchoya rugosa (L.) Moench</i>	
15	Лілія біла гібридний «Moon Fire» <i>Hemerocallis filicarpa Koidze L.</i>	
16	Сиріска вишня «Бріліант» <i>Hydrangea arborescens (Burm.) H. Obba.</i>	
17	Лілія японська «Маніакал страйп» <i>Lilium japonicum (L.) Willd.</i>	
18	Нарцис гібридний «Елза» <i>Narcissus x hybridus hort. (Pinnatifid section) Colchicum autumnale L.</i>	

КОМПОЗИЦІЯ (I)



ЕКСПЛІКАЦІЯ КОМПОЗИЦІЇ (I)

№ з/п	Найменування	Позначення
1	Місцеві японський <i>Miscanthus sinensis Anderson</i>	
2	Пennisetum свистливий <i>Pennisetum alopecuroides (L.) Spreng</i>	
3	Колонок зірчастий <i>Leymnys alpestris (L.) Hooker</i>	
4	Сиріска вишня <i>Hydrangea arborescens (Burm.) H. Obba</i>	
5	Сиріска вишня <i>Phlox arborescens L.</i>	
6	Волошка біла <i>Ficaria glauca Hill</i>	
7	Огоньки білий <i>Sedum alba L.</i>	

Рис. 1. План благоустрою та озеленення

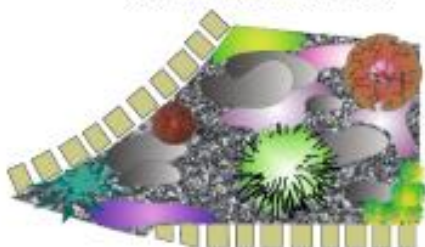
УМОВНІ ПОЗНАЧЕННЯ

№ з/п	Найменування	Позначення	Примітка
1	Вулиця/сторун		Існує/проєктується
2	Трасування парку		Проєктується
3	Трава		Проєктується
4	Декоративне відкриття (ліщина)		Проєктується
5	Самшит		Проєктується
6	Покриття доріжки (білі каміни)		Проєктується
7	Парков		Проєктується

ЕКСПЛІКАЦІЯ БУДІВЕЛЬ І СПОРУД

№ з/п	Найменування	Примітка
1	Будівлю	Існує
2	Господарня будівля	Існує
3	Провідлення для тварин	Проєктується
4	Намет	Проєктується
5	Воль'єр	Проєктується
6	Паркувальний майданчик	Проєктується
7	Альпіанка	Існує
8	Пруа	Проєктується
9	Басейн	Проєктується

СХЕМА РОКАРІЮ



ЕКСПЛІКАЦІЯ РОКАРІЮ

№ з/п	Найменування	Позначення
1	Верба цілистолиста «Накіро-нішікіо» на гітші Salix integra Thunb.	
2	Бруслия Форюна «Emerald Gold» Eucalyptus fortunei (Turez.) Hand.-Mazz.	
3	Ялина гніздова «Nidiformis» Picea abies (L.) H. Karst.	
4	Ялишка лускатий «Blue Star» Larix laricina (DuRoi) Koch - Nam ex D. Don	
5	Барбарис Тунберга «Orange Sunrise» Berberis thunbergii DC.	
6	Шафран асизаний (сорте) Crocus vernus L., Пізньохвіт осітний (сорте) Colchicum autumnale L.	
7	Гвоздика діаметроподібна Dianthus deltoideus L.	
8	Флокс мажолодівний «Templebells» Phlox subulata L.	
9	Чебрець поволучий «Creeper Red» Thymus serpyllium L.	
10	Декоративне камення (Туф, «чорнітка»)	

ВІДОМІСТЬ ЕЛЕМЕНТІВ ОЗЕЛЕНЕННЯ

№ з/п	Найменування	Позначення
1	Деревя плодіві	
2	Чагарники ягідні	
3	Будлея Давида Buddleja davidii Franch.	
4	Бузок звичайний Syringa vulgaris L.	
5	Вейгела квітуча «Victorias» Weigela florida (Bunge) A. DC.	
6	Горіх волоський Juglans regia L.	
7	Жасмон садовий Philadelphus affinis Schell.	
8	Ломонос гібридний Clematis integrifolia L.	
9	Керія японська Kerria japonica (L.) DC.	
10	Малина садова Rubus idaeus L.	
11	Мигдаль махровий Louisaemia friloba (Lindl.)	
12	Котина справжній Cornus mas L.	
13	Обліпиха звичайна Hippophae rhamnoides L.	
14	Пухироподібний квітчастий Physocarpus opulifolius	
15	Ірга канадська Amelanchier canadensis	
16	Туя західна Aurea нана Thuja orientalis L.	
17	Шипшина звичайна Rosa canina L.	
18	Виноград звичайний «Lora» Vitis vinifera L.	
19	Живолость козовиста «Belgica» Lonicera caerulea L.	
20	Магонія подубовиста Mahonia aquifolium (Pursh) Nutt.	
21	Хризантема корейська «Apple Blossom» Chrysanthemum coreanum (H. Lev. & Vaniot) Nakai	
22	Пенстемум лісолюбний Pennisetum alopecuroides (L.) Spreng.	
23	Вістерія китайська Wisteria sinensis (Sims) Sweet	
24	Лаванда вузьколиста Lavandula angustifolia Mill.	
25	Газон багаторічних трав	

Рис. 1 (закінчення)

Література

1. Дорошенко В. Ш., Осіпов М. Ю. Озеленення та благоустрій присадибної ділянки в смт. Новоархангельськ Кіровоградської області. URL: <https://lg.udau.edu.ua/assets/files/zbirnik-kafedri-spg-2018-gruden.pdf#page=65>
2. Леонтьак, Г. П., Осіпов, М. Ю., Масловата, С. А., & Майборода, Ю. В. Проект благоустрою та озеленення присадибної ділянки в місті Умань. *Науковий вісник НЛТУ України*. 2020. № 30 (2). С. 14-18. URL: <https://doi.org/10.36930/40300202>
3. Панасенко О.М., Величко Ю.А. Особливості оформлення саду в стилі сільського англійського котеджу. URL: <https://lg.udau.edu.ua/assets/files/zbirnik-kafedri-spg-2018-gruden.pdf#page=37>
4. Шкляр О.В., Варлащенко Л.Г. Проект озеленення та благоустрою дачної ділянки в м. Київ. URL: <https://lg.udau.edu.ua/assets/files/zbirnik-kafedri-spg-2018-gruden.pdf#page=40>
5. Садовий О.В., Роговський С.В. Особливості благоустрою і озеленення території біля приватного будинку в сучасних умовах URL: https://science.btsau.edu.ua/sites/default/files/tezy/zbirnik_tez_stud_agro_15.04.2020.pdf#page=69
6. Cho, Hye-Ryeong (2017). Englishness represented in a Cottage Garden. *Journal of the Korean Institute of Landscape Architecture*, 2017, Vol. 45, Issue 1, P.63-72. URL: <https://doi.org/10.9715/KILA.2017.45.1.063>
7. Helmreich, Anne (2002). English garden and national identity: The Competing Styles of Garden Design, 1870-1914 (Modern Architecture and Cultural Identity). Cambridge, Cambridge University Press, 2002, 302 p.
8. Rice, Catherine (2021). Cottage Gardens and Gardeners in the East of Scotland, 1750-1914. Boydell & Brewer, 287 p. <https://doi.org/10.1017/9781800104167>
9. Tankard, D. (2019). 'A garden to every cottage': cottage gardens and the nineteenth-century agricultural labourer. *Agricultural History Review*, 67(2), 227-248.

References

1. Doroshenko V.Sh., Osipov M.Yu. Landscaping and improvement of the homestead in the Novoarkhangelsk village, Kirovohrad region. URL: <https://lg.udau.edu.ua/assets/files/zbirnik-kafedri-spg-2018-gruden.pdf#page=65>
2. Leontyak, G. P., Osipov, M. Yu., Maslovata, S. A., & Maiboroda, Yu. V. The project of beautification and greening of the homestead in the Uman city. *Scientific Bulletin of UNFU*. 2020. № 30 (2). P. 14-18. URL: <https://doi.org/10.36930/40300202>
3. Panasenko O.M., Velychko Yu.A. Features of the garden design in the rural English cottage style. URL: <https://lg.udau.edu.ua/assets/files/zbirnik-kafedri-spg-2018-gruden.pdf#page=37>
4. Shklyar O.V., Varlashchenko L.G. Landscaping and improvement project of the country plot in the Kyiv city. URL: <https://lg.udau.edu.ua/assets/files/zbirnik-kafedri-spg-2018-gruden.pdf#page=40>
5. Sadovy O.V., Rohovskyi S.V. Landscaping and improvement features of the territory near a private house in modern conditions. URL: https://science.btsau.edu.ua/sites/default/files/tezy/zbirnik_tez_stud_agro_15.04.2020.pdf#page=69
6. Cho, Hye-Ryeong (2017). Englishness represented in a Cottage Garden. *Journal of the Korean Institute of Landscape Architecture*, 2017, Vol. 45, Issue 1, P.63-72. URL: <https://doi.org/10.9715/KILA.2017.45.1.063>
7. Helmreich, Anne (2002). English garden and national identity: The Competing Styles of Garden Design, 1870-1914 (Modern Architecture and Cultural Identity). Cambridge, Cambridge University Press, 2002, 302 p.
8. Rice, Catherine (2021). Cottage Gardens and Gardeners in the East of Scotland, 1750-1914. Boydell & Brewer, 287 p. <https://doi.org/10.1017/9781800104167>
9. Tankard, D. (2019). 'A garden to every cottage': cottage gardens and the nineteenth-century agricultural labourer. *Agricultural History Review*, 67(2), 227-248.